



## 도서관

### ■ 중앙도서관

#### 1. 개 황

서울시립대학교 중앙도서관은 1960년 장서 15,000권, 건평 383㎡으로 개관하였으며, 1977년 10월에 3,976㎡의 건물 준공과 더불어 장서 31,000권으로 서울시립대학교 중앙도서관으로 승격하여 대학도서관으로서의 기틀을 마련하였다. 그후 종합대학교 승격과 아울러 1989년 12월에 지상 4층, 건평 7,975㎡의 중앙도서관을 건립하여 개가식으로 운영하였으나, 대학이 날로 발전하고 학생 수도 증가 하였을 뿐만 아니라 세계화, 정보화 시대의 환경변화에 대비한 효율적인 봉사를 위해서는 보다 큰 규모의 현대식 도서관 시설이 요구되었다.

그리하여 4,716㎡ 규모의 증축을 진행, 1998년 9월에 전자정보실을 갖춘 12,692㎡의 도서관을 완공 하였다. 2006년에는 3층 휴게 공간 리모델링 공사를 추진하여 열람환경을 보다 쾌적하게 개선하였을 뿐만 아니라, 지하 1층에 자료열람실을 신설하여 자료수장 공간의 확보와 더불어 정기간행물 열람의 편의를 도모하였다.

그리고 2006년 5월 학내 학술자원의 통합관리를 통한 국내외 학술정보를 신속하고 효율적으로 할 수 있는 도서관 자동화시스템 및 전자도서관 시스템을 고도화하였으며, 전자저널, 웹DB 통합검색 및 연계서비스 시스템을 구축하여 One-Stop 서비스를 실현하였다.

이후로 멀티미디어 자료, 전자저널, 웹데이터베이스 등 전자 학술정보 자료를 적극 수용하여 전문 학술연구 및 학습활동을 지원하고 있다.

2008년에는 법학관 4~6층에 1,600㎡ 규모의 법학전문도서관을 설치하였고, 2011년에는 미래관 3층에 경영경제전문도서관을 설치하여 주제 전문 학술정보서비스를 제공하고 있다. 2012년부터는 스마트폰에 최적화한 모바일 홈페이지를 구축하여 서비스를 제공하고 있다. 2015년 7월부터 본교 졸업생과 동대문 구민을 대상으로 도서관회원제를 실시하여, 도서관이 보유한 학술정보자원을 개방 하여 지역주민의 평생학습을 지원하고, 전문 지식정보 접근을 돕고 있다. 2016년 11월 26일부터 모바일 학생증을 이용한 도서관출입, 자리배석, 도서대출 서비스를 시행하여 학생들의 도서관 이용편의를 제공하고 있다. 2018년 현재 1층 로비가 리모델링 공사를 통해 자유롭고 편안한 학습, 휴게공간으로 새단장되어 학생들의 인기공간으로 자리매김하고 있으며, 2018년 현재 1층 업무공간을 4층으로 이전하고, 최신트렌드를 반영한 카페와 커뮤니티 라운지를 조성하는 공사를 진행 중으로 지속적인 환경개선을 통해 쾌적한 학습공간으로 거듭나고 있다.

#### 2. 시설

중앙도서관 건물은 지리적으로 캠퍼스의 동쪽, 인공호수의 좌측에 위치하며 총 12,692㎡의 5층 건물로서 97만여 권의 장서와 2,072석의 열람석을 갖추고 운영하고 있다. 층별로는 1층에 정기간행물실, 스터디홀과 커뮤니티 라운지, 세미나실, 2층에 1·2·3개가열람실, 도시과학자료실, 대출실, 3층에 제1~4자유열람실, 보관서고, 복사실, 스터디룸 및 노트북코너, 4층에 전자정보실, A/V-ROOM, 논문실·참고열람실, 사무실 등이 있다. 법학전문도서관은 법학관에 위치하고 있으며, 1600㎡ 규모에 10,820여권의 법학도서와 277석의 열람석을 갖추고 있다. 4층에는 그룹스터디, 정보검색, 노트북 코너와 휴게실, 5층에는 대학원열람실, 정보검색실 및 보존서고, 6층에는 정기간행물과 참고도서, 논문 등을 활용할 수 있는 법학자료실이 있다.



경영경제문서관은 미래관 3층에 위치하고 있으며, 1036㎡ 규모에 33,000여 권의 도서 및 52종의 정기간행물과 221석의 열람석을 갖추고 운영되고 있다.

### 3. 도서관 이용

#### 1) 개관시간

중앙도서관		위치(층)	열람석 (총2,072)	이용시간		
				평일	토요일	공휴일
자료열람실	정기간행물실	B1~1	89	9:00~18:00	휴관	휴관
	개가열람실	2	120	학기 중 9:00~21:00 방학 중 9:00~18:00	학기 중 9:00~13:00	
	전자정보실	4	78	9:00~18:00	휴관	
	논문실·참고열람실	4	51			
자유열람실	스터디홀	1	27	09:00~24:00		
	스터디룸,노트북실	3	93			
	제1열람실	3	398	06:00~23:00 홀, 짝수일 24시간 교차개방		
	제2열람실	3	352			
	제3열람실	3	407	06:00~23:00		
	제4열람실	3	264			

#### 2) 도서관 출입방법

중앙도서관의 출입문 입구에 설치된 출입게이트를 통과하여야 하며, 학생증 카드 또는 모바일을 출입구 게이트에 태그해주면 출입통제기가 인식되어 녹색불이 점등된 뒤 출입하면 된다.

#### 3) 열람실의 이용방법

##### - 개가열람실

관외대출이 가능한 일반도서 및 교양도서가 비치되어 있으며, 이용자가 자료에 직접 접근하여 열람할 수 있는 완전 개가제 열람실로서 분류번호 000~399는 제1개가열람실에, 분류번호 400~599는 제2개가열람실에, 분류번호 600~999는 제3개가열람실에 비치되어 있다.

##### - 정기간행물실

국내외의 1,100여종의 학술지 및 교양지, 24종의 신문 등의 정기간행물을 소장하고 있다. 최근에 발간된 간행물은 잡지서가에 가나다 또는 알파벳순으로 비치되어 있고 1년 이상 지난 과월호는 제본하여 청구기호 순으로 제본서가에 배열되어 있다. 열람하고자 하는 간행물을 도서관 홈페이지에서 검색하여 소장 및 입수여부를 확인한 후 지정된 장소에서 이용할 수 있다. 또한 최근 3일 동안의 신문은 3층 신문열람대에서 이용할 수 있으나, 한 달 동안의 신문은 정기간행물실에서 보관하고 있다. 그 외 검색용 PC4대, 스캐너 1대를 보유하고 있으며, 완전개가식으로 운영하고 있어 정기간행물실 내에서만 열람이 가능하다.

##### - 논문실

석·박사학위논문, 대학종합논문, 대학부설연구소논문과 지식경제부/교육과학기술부 용역보고서 등



108,540여 권이 소장되어 있다. 도서관 홈페이지 및 dCollection(<http://dCollection.uos.ac.kr>)을 통하여 석·박사학위논문 및 연구논문의 온라인 제출과 소장된 자료의 디지털 원문열람이 가능하다. 소장되어 있지 않은 자료에 대해서는 국내외 도서관 네트워크를 통해 자료 복사본을 제공하는 문헌복사서비스가 마련되어 있다.

#### - 참고열람실

각종 참고자료(백과사전, 연감 및 편람, 각종 주제사전, 도감, 색인, 지도, 도서목록, 통계자료)가 주제별로 비치되어 있다. 열람방법은 완전개가식으로 운영되며 관내열람과 복사 이용이 가능하며, 필요한 경우 관장의 허가를 얻어 관외대출할 수 있다.

#### - 전자정보실

이용 시간은 평일09:00~18:00로 PC코너, 노트북 코너, 영상 자료 코너, A/V ROOM, 직원 사무실 등으로 구성되어 있으며, 전자적(online)으로 이용할 수 있는 학술 및 교양 자료를 지원하고 멀티미디어 자료(DVD, CD 등)를 소장하고 있으며 학습지원을 위해 노트북 대여 서비스를 제공한다(총 30대 소장). PC 이용은 입구의 자리배석시스템에서 발권 후 가능하며(1회 2시간 이용(1회 연장 가능)), 멀티미디어자료는 전자정보실내에서만 이용가능하다. 빔프로젝터와 음향설비를 갖춘 총 80석의 A/V ROOM은 온라인 예약을 통해 교수님들께 대여해드리고 있다.

#### - 자유열람실

제1, 제2, 제3, 제4 열람실로 구성되어 있고 1,421석의 열람석이 확보되어 있다. 자유열람실은 중앙도서관 1층 로비 및 3층 로비의 자리배석시스템에서 1인 1석의 좌석을 배정받아 이용한다.

##### ▷ 좌석배정방법

1. 학생증을 인식기에 접촉한다.
2. 모니터에서 원하는 열람실, 좌석을 선택한다.
3. 발권된 좌석표를 가지고 지정된 열람실, 좌석을 이용한다.
4. 연장을 원할 경우 이용시간 종료 전에 좌석이용을 연장한다. (이용시간 만료 2시간 전부터 연장가능)
5. 연장방법은 발권순서와 동일하다. (학생증 스캔, 연장 메시지 확인)
6. 퇴실 시 반드시 좌석을 반납한다.

**“좌석이용 현황은 도서관 홈페이지에서 실시간 조회가 가능하다.”**

##### ▷ 준수사항

1. 1인 1석만 배정받을 수 있다.
  2. 자유열람실 좌석은 좌석표를 발권 받은 사람에게 권한이 있다.
  3. 연장할 경우, 반드시 시스템 상에서 처리해야 한다.
  4. 장시간 공석으로 두어야 할 경우에는 좌석을 반납하여 다른 이용자가 이용할 수 있도록 배려한다.
  5. 본인 이외 타 학생의 학생증으로 대리 좌석배정을 할 수 없으며, 적발시 열람실 이용정지 처분된다.
- ※ 이용문의: 중앙도서관 2층 대출실 ☎ 02-6490-6552)



#### 4) 기타학습지원 시설이용 방법

##### - 스터디룸

공동으로 토론을 하거나 과제를 수행하는 학습공간으로 14개의 실이 있다. 실배정시스템을 통하여 실을 배정받은 후 이용이 가능하다. 사용시간 10분 전/후내에 도서관내 자리배석기에 학생증을 태그하여 인증. 예약취소는 사용시간 1시간 이전까지 앱을 통해 취소 가능하다.

##### - 노트북 코너

개인용 노트북을 사용하여 자유롭게 학습할 수 있는 공간으로 중앙도서관 3층 노트북실에 15석, 4층 전자정보실(9:00~18:00) 13석 규모의 열람시설이 설치되어 있으며, 전자정보실에서는 노트북이 없는 학생을 위해서 노트북 대여 서비스도 실시하고 있다.

##### - 노트북 대여실

중앙도서관 4층 전자정보실에서 노트북 대여를 할 수 있다. 대여 가능 시간은 평일 09:00~18:00, 대여 가능 신분은 도서 대출이 가능한 교내 구성원이며 최초 대여 시 사용동의서(연체, 분실 또는 훼손 시 변상 관련 규정)를 작성하여야 한다. 대여기간은 7일, 대여료는 1,000원이다.

#### 5) 도서의 대출 및 반납

##### - 도서 대출

중앙도서관 2층의 개가열람실에 소장된 일반도서 한하여 대출할 수 있다. 도서를 대출받고자 할 때에는 대출자가 직접 도서를 선택하여 학생증과 함께 대출대에 제시하면 소정의 절차를 거쳐 대출받을 수 있다.

##### ※ 대출기간 및 대출 권수(1회 연장 가능)

- 학 부 생 : 7책 10일 간(최대 20일)
- 대 학 원 생 : 15책 30일 간(최대 60일)
- 직원 및 조교 : 10책 30일 간(최대 60일)
- 시 간 강 사 : 30책 30일 간(최대 60일)
- 교 수 : 30책 90일 간(최대 180일)
- 졸 업 생 : 3책 10일 간(최대 20일)
- 지 역 주 민 : 3책 10일 간(최대 20일)

##### - 도서반납

대출도서는 반납기한 내에 반드시 해당 도서관에 반납하여야 하며 대출기간을 연장하고자 할 때에는 도서관 홈페이지(<http://library.uos.ac.kr>)에서 연장신청을 하여야 한다. 대출당일 연장은 불가하며, 연장하는 날로부터 대출기간 만큼 연장된다. 단, 예약 중인 도서는 연기가 되지 않으며 도서관에서 필요하다고 인정할 때에는 연기기간 중이라도 반납을 요구할 수 있다.



#### - 희망도서 신청

중앙도서관 홈페이지 로그인 -> 나만의 도서관 '희망도서 신청/조회'에서 도서 신청을 클릭 -> 도서정보 입력 -> 등록버튼을 클릭

희망도서 중에 법학도서인 경우는 법학관 6층 법학전문도서관, 경영경제도서인 경우는 미래관 3층 경영경제전문도서관에서 대출 이용

희망도서 이용 시 반드시 소장위치 확인 후 해당도서관에서 이용

※ 반납은 반드시 대출한 도서관(중앙도서관, 경영경제전문도서관 또는 법학전문도서관)에 반납

#### - 도서예약

이용자가 온라인 검색 시 대출하고 싶은 도서가 정리 중이거나 대출 중일 때 예약을 하면 정리가 완료 되었거나 반납 시 예약자가 우선 대출할 수 있는 제도이다. 대출된 도서의 예약은 3순위까지 가능하며 도서관 홈페이지(<http://library.uos.ac.kr>)에서 예약할 수 있다.

예약 1순위자는 예약도서 통보(E-mail 혹은 핸드폰 문자메시지)를 받은 날을 포함하여 3일 이내에 대출 하여야 한다. 예약도서 도착통보를 받기 위해서는 도서관 홈페이지의 '나만의 도서관 ->개인정보란'에 메일주소와 이동전화번호를 반드시 입력하여야 한다. 예약된 도서는 대출실 예약서가에 보관되며 예약신청 후 대출해 가지 않으면 예약제재가 따른다. 연체도서가 있거나 예약제재 중이거나 대출중지 기간에 해당하는 이용자는 예약할 수 없다.

#### - 제재 및 변상

도서관은 반납기일 내에 도서를 반납하지 않을 경우 규정이 정하는 일수만큼 도서 대출을 중지하며, 도서를 분실 또는 파손했을 경우에는 동일한 도서로 변상하여야 한다.

### 6) 기타 주요 이용안내

#### - 자료의 복사, 출력, 스캐닝

구성원이 필요로 하는 도서관의 연구 및 학습자료는 소정의 수수료를 내고 복사 또는 출력할 수 있으며, 스캐너 이용은 무료이다.

#### - 서가부재도서 확인

도서검색 시 대출가능 상태의 도서가 서가의 지정된 위치에 없는 경우, 그 도서의 소재를 담당 사서가 확인해 주는 서비스로 도서관 홈페이지에서 신청한다.

#### - 타 대학도서관 자료열람 의뢰

타 대학 도서관의 자료를 열람하고자 할 때에는 중앙도서관 홈페이지에서 '자료열람의뢰서'를 발급받을 수 있으며 열람가능 여부는 각 대학의 규정에 따른다.

#### - 국회도서관 원문검색 및 출력 서비스

##### 1. 무료원문DB

검색한 결과의 서지 사항 중에 원문에 PDF 또는 TIFF라고 되어 있는 자료는 무료로 원문을 출력 및 열람할 수 있는 자료로서 인터넷이 가능한 컴퓨터에서는 자유롭게 이용이 가능하다.



## 2. 유료원문DB

검색한 결과의 서지사항 중에서 원문에 W PDF 또는 W TIFF라고 되어 있는 자료는 유료로 원문을 출력 및 열람할 수 있는 자료로서 국회도서관에서 인증받은 IP의 컴퓨터에서만 이용이 가능하므로 중앙도서관 내 국회도서관 전용컴퓨터에서만 이용할 수 있다. 유료원문DB를 이용할 경우에는 넷프린트 홈페이지(<http://172.16.73.12>)에 회원가입한 후 중앙도서관 4층, 학생회관, 중앙도서관 3층 복사실, 학생회관 복사실에서 1000원 단위 적립 후 이용해야 한다.

## 3. 유료원문 출력할 수 있는 곳

- 2층 대 출 실 : 1대
- 4층 전자정보실 : 1대
- 4층 논 문 실 : 1대
- 법학전문도서관(법학관 6층): 1대
- 경영경제전문도서관(미래관 3층): 1대

## - 기타 정보이용 서비스

국내 및 해외 학술DB검색, 멀티미디어 자료 검색, SMS 서비스, 노트북 대여, e-book서비스(<http://ebook.uos.ac.kr>), 토익·토플 테스트 등의 학습지원서비스 등이 있으며 기타 자세한 이용방법은 중앙도서관 홈페이지(<http://library.uos.ac.kr>) 참조

## 4. 도서관 내의 준수사항

서울시립대학교 중앙도서관 규정 제32조(관내수칙) 및 제35조(도서관 출입 등의 제한)

제32조(관내수칙) 도서관 이용자는 다음의 행위를 해서는 안 된다.

- 1) 무단입관(열람증 없이 입관, 출입금지기간 중 입관 등 포함)하거나 허용되지 않은 장소에 들어가는 행위
- 2) 다른 이용자에게 방해가 되는 고성 등 소음을 내는 행위
- 3) 지정된 장소 이외에 음식물을 반입하거나 흡연하는 행위
- 4) 허용되지 않은 인쇄물 기타 물품을 배포하거나 부착하는 행위
- 5) 도서관 자료를 방치하거나 제 위치가 아닌 곳에 두는 행위
- 6) 개인 물건을 도서관에 방치하는 행위
- 7) 자료 및 비품 기타 시설물을 오·훼손하거나 무단 반출하는 행위(대출받지 않은 자료를 소지하고 도난 방지기를 통과하다 경보음이 울린 경우에도 무단반출로 봄)
- 8) 열람증 또는 홈페이지 접속을 위한 계정을 타인에게 제공하거나 타인의 열람증 또는 계정을 이용하는 행위
- 9) 무단집회 행위
- 10) 열람증 제시 등 관원의 요구나 게시된 준수사항을 따르지 않는 행위

※ 상기 조항을 위반할 경우 소정의 제재(일정기간 도서관 출입 및 대출금지)가 따른다.

## 5. 도서관 자료의 종류

도서관에는 여러 종류의 자료가 형태 및 주제별로 구분되어 비치되어 있다. 일반적으로 도서관 자료라고 하면 책(단행본, 잡지)만을 생각하기 쉽지만, 그 외의 자료-연구보고서, 학위논문집, 신문, 희귀도서(고서),



비도서자료(음반, 테이프, CD-ROM)까지도 포함됨은 물론 On-line으로 볼 수 있는 학술DB나 전자저널도 포함된다.

참고실에는 특정 주제에 관한 지식이나 정보를 알고 싶을 때 이용하며 참고자료에는 백과사전, 연감 및 편람, 각종 주제사전, 색인, 도감, 지도, 서지, 도서목록, 통계자료 등이 있다.

정기간행물실에는 국내외 신문 및 학술지, 일반교양지 및 각종 연구단체의 간행물 등이 비치되어 있으며, 내용의 일부분이 필요한 경우 넷프린트 계정을 통해 이용자가 직접 무인복사기를 이용해 복사하거나 스캐너를 이용해 스캔할 수 있다.

논문실에는 석·박사학위논문, 대학종합논문, 대학부설연구소논문 등이 주제별로 배열되어 있다.

개가열람실에는 교수연구 및 학생들의 학습활동과 교양에 필요한 일반도서가 비치되어 있으며 이용자가 자료에 직접 접근하여 열람할 수 있는 완전개가제로 운영되며 고서, 희귀본 등의 보존도서는 관장의 허가를 받아 열람할 수 있다. 도시과학자료실에는 우리대학 특성화분야인 건축공학 및 건축학, 도시공학, 도시행정학, 도시사회학 등 13,300여 권의 자료가 비치되어 있어서 해당분야에 관심 있는 이용자가 열람하기에 용이하다.

이용자가 방대한 도서관 소장자료 중에서 필요한 정보를 찾아내는 것은 용이한 일이 아니므로 중앙도서관 홈페이지 검색시스템의 키워드 검색이나 주제별 리스트를 통하여 찾고자 하는 자료의 정보를 파악하여 열람한다. 이를 위해 도서관에서는 각 도서에 대한 고유번호를 부여하여 서가에 청구기호 순으로 배열함으로써 이용자가 손쉽게 접근할 수 있도록 한다. 우리 도서관의 소장자료는 동·서양서 모두 한국십진분류표(KDC 4판)에 의하여 분류하고 있다.

## ■ 법학전문도서관

법학전문도서관은 법학전문대학원(로스쿨) 및 법학분야의 학술 및 연구 활동, 강의지원, 법률정보 조사 등을 지원하기 위해 2008년 10월 법학관 건물 4~6층에 자료실과 대학원열람실, 정보검색 시설을 갖춘 분관으로 설치되었다.

### 1. 법학전문도서관 이용

#### 1) 개관시간

법학전문도서관	위치(층)	열람석(총277)	이용시간		
			평일	토요일	공휴일
법학자료실	6	91	학기 중 9:00~21:00	학기 중 9:00~13:00	휴관
			방학 중 9:00~18:00	방학 중 휴관	
대학원열람실	5	90	6:00~23:00		
정보검색실	5	24			
법학라운지	4	72			

#### 2) 자료열람실 이용

- 법학분야의 국내외 단행본 및 참고도서, 학위논문, 정기간행물 이용가능
- 5개국 10종의 법학 관련 WEB-DB 제공



- 법학전문도서관 홈페이지에서 법학분야 전자정보 및 도서대출·연장·예약 등 기타 서비스 이용 가능(중앙 도서관 홈페이지와 연계)
- 법학전문도서관 홈페이지 혹은 중앙도서관 홈페이지의 검색결과 소장처/자료실이 '법학전문도서관'으로 표기된 자료에 한 경우에 한하여 관내열람 및 자료대출 가능
- 법학전문도서관에서 대출한 도서는 반드시 법학전문도서관에 직접반납 또는 무인반납기를 통한 무인반납

## 2. 주요시설

위치	실별	서비스내용
법학관 4층	법학라운지	- 그룹스터디룸 24석
		- 전용 자습 및 휴게시설
		- 인터넷 검색 및 노트북 코너 26석
법학관 5층	대학원열람실	- 90석 규모의 일반열람실 공간
	정보검색실	- 24석 규모의 학술정보검색
	보존서고	- 법학 관련 보존서고
법학관 6층	법학자료실	- 소장자료: 법학분야 국내외 단행본, 참고도서, 학위논문 등
		- 자료의 대출/반납, 예약도서서비스
		- 열람석 80석, 검색시설 11석
		- 국회도서관 원문검색 및 출력 가능
	정기간행물 코너	- 국내외 법학분야 정기간행물
	복사실	- NetPrint 가입하고 무인입금기에서 금액을 충전 후 자료복사 (무인입금기설치장소: 법학관 4층)

## ■ 경영경제전문도서관

경영경제전문도서관은 경영·경제학부 및 유사학과의 교육과정을 효율적으로 지원하기 위하여 다양한 경영·경제 전문자료를 수집, 보존, 열람하고 수준 높은 정보서비스를 제공함으로써 경영·경제인 양성에 기여하기 위해 2011년 3월 2일 미래관 3층에 분관으로 설치되었다.

### 1. 경영경제전문도서관 이용

#### 1) 개관시간

경영경제전문도서관	이용시간			
	구분	평일	토요일	공휴일
자료열람실	학기중	09:00~21:00	09:00~13:00	휴관
	방학중	09:00~18:00	휴관	
제1열람실	학기중	09:00~23:00 (시험기간 09:00~25:00)	09:00~13:00	
	방학중	09:00~18:00	휴관	





## 2) 자료열람실 이용

- 경영·경제 및 인접학문 도서 36,000여권 및 800여권의 경영·경제분야의 참고도서 및 51종의 정기간행물 열람
- 토론학습을 위한 그룹 스터디룸 및 세미나실 이용
- 중앙도서관 홈페이지의 검색결과 소장처/자료실이 '경영경제도서관'으로 표기된 일반도서 및 정기간행물에 한하여 관내열람 및 대출
- 경영경제전문도서관에서 대출한 도서는 반드시 경영경제전문도서관에 직접 또는 무인반납

## 2. 주요시설

경영경제전문도서관	열람석(총 221석)	위치
자료열람석	172석	미래관 3층
그룹 스터디룸	5실(30석)	
세미나실	1실(8석)	
정보검색	11석	

## 박물관

### 1. 설립 목적

서울시립대학교 박물관은 소중한 문화유산을 수집·전시하여 학생들의 교육활동을 지원하고, 시민들을 위한 문화공간으로 기능하기 위하여, 1984년 9월 4일에 개관하였다. 특히 서울시립대교 박물관은 근현대 전문박물관으로서 서울의 도시화 과정을 보여주는 자료의 수집과 전시를 전문으로 하고 있다. 서울의 역사와 문화를 담은 특별전 개최, 조사연구, 유물수집 등을 통하여 학생 및 시민들에게 수준 높은 문화 서비스를 제공하고 있다.



< 박물관 전시실 >



< 박물관 전시실 >

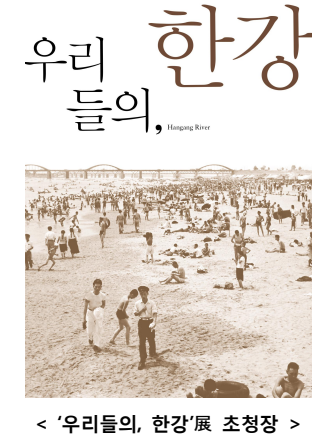
### 2. 주요 활동

가. 특별전 개최

박물관에서는 1995년부터 매년 특별전을 개최하고 있으며, 2000년부터는 근현대 도시사·생활사·문화사 관련 주제를 중심으로 특별전을 개최하고 있다. 지금까지 개최한 전시내용을 살펴보면 아래와 같다.

구 분	주 제	일 자
제1회	가마와 소반	1995.09.04~1996.06.30
제2회	발굴유물특별전	1997.09.04~1997.10.11
제3회	서울시립대학교 80년의 발자취	1998.10.28~1998.11.28
제4회	소장유물이백선(所藏遺物二百選)	1999.11.23~1999.12.23
제5회	우리들이 살아온 20세기	2000.11.23~2001.06.30
제6회	철도와 20세기 우리의 삶	2001.11.29~2002.06.30
제7회	캠페인을 보면 사회가 보인다	2002.11.28~2003.06.30
제8회	엽서로 보는 근대이야기	2003.12.03~2004.06.30
제9회	땅의 흔적, 지도이야기	2004.09.09~2005.06.30
제10회	조선, 근대와 만나다	2006.09.26~2006.12.06
제11회	선거前, 다시 보는 선거展	2007.10.09~2007.12.06
제12회	개교 100년을 향한 꿈과 도전	2008.04.28~2008.12.05
제13회	고려인의 영원한 삶, 단양 현곡리	2009.09.14~2009.12.18
제14회	민주주의를 위한 큰 함성	2010.04.19~2010.08.20
제15회	한국과 알타이 지역의 바위그림	2010.10.07~2011.02.25
제16회	지도로 본 서울의 시간과 공간	2011.06.01~2011.09.09
제17회	1950's 서울의 기억	2013.06.04~2013.11.08
제18회	서울 다시보기	2013.11.27~2014.04.30
제19회	낮선 서울	2014.05.27~2014.10.30
제20회	서울100년, 市大언론 50년	2014.11.26~2015.04.30

제21회	서울, 1945(광복 70주년 특별전)	2015.06.03~2015.10.30
제22회	서울, 1945:2015(학생참여 특별전)	2015.12.02~2016.04.30
제23회	우리들의, 한강	2016.06.07.~2016.11.29
제24회	우리들의, 한강: 과거와 현재(학생참여 특별전)	2016.11.30.~현재



나. 조사연구 및 유물수집

#### 1) 지표조사 및 발굴조사

박물관 개관 이후 문화유적 지표조사 및 10여 차례의 발굴조사를 시행하였다. 아차산 봉수대터, 북부도 시고속도로 건설지역, 여주 자유컨트리클럽 건설지역, 신내택지개발지역 안골일대, 아차산성, 배봉토성 등에 대한 지표조사를 실시하였고, 성남 태평동 고인돌 유적, 화성 건건리·팔곡리·둔대리 유적, 영종도 송산 선사유적, 의정부 송산사지 유적, 단양 현곡리 고려고분군, 청원군 옥산 소로리 구석기유적 등에 대한 발굴조사를 실시하였다.

#### 2) 유물수집

박물관에서는 근현대 도시사·생활사·문화사 관련 유물을 중심으로 수집하여 관리하고 있다. 현재는 서울의 근현대 도시생활사 자료를 중심으로 9,000 여 점의 유물을 소장하고 있으며, 수집된 유물은 전시 및 연구자료로 활용하고 있다. 또한, 교직원·동문·시민들이 소장하고 있는 소중한 유물과 학교 역사관련 자료들을 기증받고 있으며, 수집유물들은 박물관 수장고에 소중히 보관하고 있다.

### 3. 관람 안내

#### □ 관람일시

관람일 : 매주 월요일~금요일

관람시간 : 오전 10:00~12:00, 오후 13:00~17:00

휴관일 : 토요일, 일요일, 공휴일

#### □ 관람료 : 무료

#### □ 연락처

전화 : 학예연구실 02-6490-6586, 전시실 02-6490-6587



## 전산정보원

### 1. 설립목적

21세기 지식정보화 시대에 IT고도화를 통해 세계 속의 대학으로 경쟁력을 강화하기 위해 재학생 및 교직원의 교육·연구를 지원하며, 학사 및 일반 행정업무의 효율성을 극대화할 수 있도록 대학행정종합정보시스템, 포털시스템, 유무선통신망, 통합보안관제실을 지속적으로 구축 발전시켜 나가고 있음.

### 2. 기능

- 가. 21세기 세계 속의 대학으로서 경쟁력 강화
- 나. 세계 속 글로벌 인재양성을 위한 교육·연구환경 첨단화
- 다. 학사 및 일반행정의 효율성 극대화
- 라. 정보기술자원의 효율적 공유 및 활용
- 마. 서울시민의 대학으로서 대시민 정보서비스 제공

### 3. 연혁

연도	내용
1980. 11.	서울시청 UNIVAC-1100 단말기 연결, 학생실습
1995. 04.	교내 전산망 구축
1998. 05.	「대학종합정보화 3개년 기본계획」 수립
2001. 09.	교내 기가비트 초고속망 구축 완료
2003. 11.	학부(과) 등 홈페이지 개발
2004. 10.	대학종합정보시스템 구축을 위한 정보전략계획(ISP)수립 착수
2005. 01.	전산정보원으로 명칭 변경
2005. 03.	대학종합정보시스템 구축을 위한 중장기 계획 수립
2007. 06.	대학행정정보시스템 1, 2차 구축 완료
2007. 10.	정보통신망(LAN) 고도화 사업 완료(2차)
2008. 11.	초고속 무선랜 네트워크 개통
2009. 09.	사이버 통합보안관제시스템 구축
2011. 09.	대학행정정보시스템 모바일 웹 서비스 구축
2011. 09.	UOS 웹메일 시스템 고도화
2012. 09.	IT Help Desk 설치운영
2013. 02.	서버가상화 및 EMS·UMS시스템 구축(백업시스템 고도화 포함)
2017. 02.	대학행정정보시스템 사용 환경 개선



#### 4. 장비현황

##### □ 주전산기 및 부대장비, 소프트웨어

서버	스토리지	부대장비	소프트웨어
35	6	42	97

##### □ 정보보호시스템

방화벽 (F/W)	웹방화벽 (Web F/W)	IPS	좀비PC탐지/치료관리	DDoS 방어장비	QoS
8	1	3	3	4	2

##### □ 네트워크 장비

백본 스위치	워크그룹 스위치	L4스위치	무선랜 콘트롤러	무선랜 AP	향온항습기
21	435	10	2	435	2

##### □ 정보통신회선

구내회선 (LAN)	전용회선			
	소계	서울시행정망	교육전산망	
			인터넷서비스	무선랜전용
6,000	4	1	2	1

##### □ 전산장비보유현황

다기능사무기기				멀티미디어 기자재		
컴퓨터	모니터	노트북	프린터	전자교탁	빔프로젝트	전자교탁용PC
5,479	5,288	559	1,040	204	327	204

#### 5. 활동

##### 가. 대학행정정보시스템 운영

학사행정, 일반행정, 연구행정 등 학교 운영업무 전반에 걸쳐 사용하는 대학행정정보서비스를 운영 및 유지관리하고 업무처리의 편리성 및 효율성을 증대하고자 함

- 학사행정 (28개) : 학적, 수업, 수강, 성적, 장학, 등록, 교직, 졸업 등
- 일반행정 (14개) : 인사, 급여, 물품 등
- 연구행정 (5개) : 연구비, 연구과제, KRI연구지원 등

##### 나. 정보자원 안정적 운영·관리

서버 등 정보자원의 최적의 운영 상태를 유지하여 안정적인 서비스 제공에 최선을 다함

- 정보시스템 서버 및 부대장비의 운영 관리
- 장애 대응, 성능 관리 등 정보자원 통합 운영



다. 교내정보통신망 구축·운영 및 정보통신보안 업무

교내의 원활한 인터넷 사용을 위한 유·무선 네트워크 환경을 구축하고 운영하고, 별도의 통합보안관제실을 운영하여 보안 관제 및 트래픽 관리를 통한 해킹·바이러스 사고에 대한 대응체계 유지

- 유·무선 네트워크 운영 및 관리
- 통합보안관제실 운영

라. 행정·교육업무 지원

교직원이 업무용으로 사용하는 그룹웨어 사용과 시스템 유지보수 사용을 지원하고, 학생 교육 및 학술 연구에 필요한 강의실 정보화 기자재를 보급·관리함

- 행정포털, 전자문서시스템 구축·운영
- 서울시립대학교 홈페이지, 메일시스템 구축·운영
- 다기능사무기기, 멀티미디어 기자재 구매·보급
- 업무용, 실험실습용 소프트웨어 구매·보급
- 기타 교내 전산 관련 지원업무

마. IT Help Desk 운영관리

교직원·학생의 계정 발급, Wi-Fi 개통 등 교내 정보시스템 이용에 대해 궁금한 사항을 즉시 상담해 줄 수 있는 헬프데스크 창구를 운영하여, 교내 구성원의 정보시스템 이용 편의를 지원함.

- 전화문의 : ☎ 6490-6119 (정보시스템 · 멀티미디어장비 이용 상담, 장애조치)
- 위치 : 대학본부 5층 IT Help Desk실



## 대학보건소

### 1. 설립목적

대학보건소는 “건강한 대학생활 영위”를 위하여 학교구성원의 질병예방 및 조기발견 · 치료로 건강유지 · 증진에 기여하고 있으며, 진료실 및 안정실을 구비하고 모든 진료는 무료로 운영되고 있습니다.

### 2. 주요 업무

#### 가. 질병관리사업

- 1차진료 및 투약업무, 상처치료, 건강상담, 보건교육 등
- 교의(동부병원 가정의학과)진료 1주,2주 수요일 /3주,4주 화요일 14:00~16:00  
(※5주째 및 방학기간 진료 없음)

#### 나. 예방보건사업

- 질병의 조기발견 및 치료를 위하여 신입생 건강검진 실시
- 내소자 상시 혈압측정 및 혈당검사, 비만도 측정

#### 다. 응급조치사업

- 교내에서 발생하는 환자에 대한 1차적인 응급치료 및 신속한 이송을 위한 인근 의료기관현황 구축
- 학생 및 교직원 교내외 공식행사에 구급약품 지원

#### 라. 금연클리닉 운영

- 일시 : 대학보건소 신청 후 날짜예약
- 장소 : 대학보건소
- 내용 : 상담, 니코틴 의존도 검사, 금연패취 및 금연보조제 제공 등
- 협조기관 : 동대문구보건소, 서울금연지원센터

#### 마. 사업홍보

- 학교 및 보건소 홈페이지에 유행성질환관련 자료 공지



## 국제교육원

### 1. 설립목적

- 가. 서울시립대학교 국제교육원의 국제교류를 통하여 외국대학과의 국제학술·학생교류를 증대함.
- 나. 서울시립대학교 국제교육원의 외국인 입학 전형을 통해 우수한 외국학생을 선발하여 대학의 국제화 역량 강화
- 다. 서울시립대학교 국제교육원의 해외어학연수 및 국내외 인턴십 추진 프로그램을 통하여 시립대학교 구성원의 국제적 의사소통 능력을 향상시키고 세계 문화에 대한 이해력과 대응력을 함양함.
- 라. 서울시립대학교 국제교육원의 한국학교육 프로그램을 통하여 한국어 및 한국문화의 세계화를 위해 연구 교육함.

### 2. 설립취지

- 가. 세계경제와 사회가 글로벌화하고 있는 추세에 대응하여 서울시립대학교의 국제적 역량을 제고할 필요성이 크게 증가함.
- 나. 본 대학이 보유한 우수한 교육전문가 집단의 두뇌를 활용한 국제교육원 교육 프로그램 개발을 통해 본 대학의 국제화를 도모하고 서울시의 글로벌 역량제고에 기여함.
- 다. 외국유학생 및 외국인 등에게 한국과 서울, 그리고 서울시립대학의 우수성을 알릴 수 있는 교육프로그램을 개발·운영함.

### 3. 연혁

- 2005. 3. 1 국제교육원 설립
- 2007. 7. 1 국제교류센터 신설
- 2010. 3. 25 국제교류과 신설

### 4. 주요업무

- 가. 국제교류업무
  - 국제학술·학생교류 협정체결
  - 국제학술교류 지원 사업
  - 교환학생 및 자비교환학생 관리
  - 복수학위제 운영
  - 국제여름학교(Seoul International Summer School) 운영
- 나. 외국인 특별전형 입시 및 외국유학생 관리
  - 외국인 학생(학부·대학원) 특별전형
  - 외국유학생 학생 관리
- 다. 외국어 교육업무
  - 학생들의 해외어학연수(영어, 일어) 및 국내외 인턴십 추진
  - 외국어 활용 및 교류 공간인 글로벌 라운지 운영



### 라. 한국학 교육업무

- 외국인 교환학생들을 위한 교과목 운영
- 외국인 학생(학부·대학원) 입학전형
- 한국어학당 운영



## 사회복지관

### 1. 설립목적

오늘날 급격한 거대도시화는 많은 사회문제를 제기하고 있다. 이와 더불어 지역사회의 욕구가 다양하게 고조되어, 어느 때보다 지역사회복지가 요구되는 시점에 이르렀다. 이러한 요구에 부응하여 서울시민에 봉사하는 대학으로서, 사회문제 해결에 선도적 역할을 수행해야 한다는 사명감과 지역사회 복지구현의 일환으로 서울시 중랑구 신내동 영구임대단지에 본교에서 수탁 운영하는 사회복지관을 1997년도에 개관하게 되었다.

특히, 본 사회복지관은 사회복지학과에서 습득한 전문적 이론을 사회복지관이라는 실제현장을 통해 구현한다는 측면에서 학과의 유용한 실습장의 기능을 담당하며, 이를 통해 첫째, 사회복지 실습기능의 체계화, 둘째, 사회복지정책 개발과 그 건의, 셋째, 사회복지 프로그램의 전문화를 통한 사례모형 개발 등의 역할을 수행하고자 한다.

### 2. 기능

- 가. 저소득층의 자립능력 배양 및 중산층 유도
- 다. 주민 연대감 조성 및 지역복지
- 마. 서울시민에 봉사하는 대학으로서의 역할 담당

- 나. 지역사회문제 예방 및 치료
- 라. 사회복지학과의 실습장
- 바. 대학 사회복지관의 바람직한 모형 제시

### 3. 시설

- 가. 소재지: 서울시 중랑구 신내로 115 신내10단지 임대아파트 내

구분	내 용	총면적(㎡) 1561.6
지층	경로식당, 자원봉사자실, 제과제빵실, 조리실, 강당, 마을나눔가게	454.53
1층	안내데스크, 관장실, 통합사무실, 상담실, 배봉어린이집, 마을방송국, 마을사랑방	482.63
2층	프로그램실 -마루방·아라방, 청소년방과후교실, 마을체력단련실, 경로당, 관리사무실	441.50
3층	상담실, 인지치료실, 음악치료실, 미술치료, 원예치료실, 모래놀이치료실, 요리치료, 입주자회의실, 휴게실	182.92





## 4. 주요사업

구분	사 업		내 용
사 회 복 지 관	사례관리		사례발굴[이용상담, 동(洞)별세대방문, 독거세대방문], 사례개입[일반사례관리, 집중사례관리, 위기사례관리, 통합사례관리, 사례회의], 서비스연계[외부자원연계, 희망온돌: 생계·주거·의료 긴급기금지원]
	서 비 스 제 공	가족 기능 강화	가족관계증진사업[ 꿈꾸는 아이들: 꿈 장학금, 비전원정대, 국토대장정, 꿈꾸는 아카데미, 부모자조동아리, 부모교육], 가족기능보완사업[ 청소년야간방과후학교: 1:1 학습멘토링, 석·간식 지원, 동아리활동 ‘꿈 공작소’, 자치활동], 장애아동재활치료[음악치료, 모래놀이치료, 미술치료, 원예치료, 인지치료], 교육청 지원 특수교육치료, 조기행동개입 심리치료
		지역 사회 보호	급식서비스[경로식당, 밀반찬, 도시락], 진료지원서비스[종합병원, 보건소, 치매지원센터 연계 의료검진], 경제지원서비스[생필품, 난방용품, 과일재단지원], 일상생활지원[청소년, 이미용나눔가게, 목욕나눔가게, 이불세탁, 주거지원서비스], 정서서비스[어르신 전화봉사단], 신내2동·면목본동·목1동 따뜻한 겨울나기, 여가문화지원[나들이, 노래교실, 체조교실, 청소년문화지원], 노인사회활동지원사업[노노케어, 복지시설봉사, 경륜전수활동]
	지역사회조직		복지네트워크구축[연계연합: 지역사회 실무협의체, 주민서비스페스티벌, 민·관 협력사업, 사회조사], 사회복지현장실습, 마을행사[孝어울림 한마당, 가을운동회, 면목본동 마을행사, 목1·2동 마을행사], 주민편의시설제공[공간개방:시설대관, 공구대여, 기관견학], 주민운영위원회[통장회의, 경로당임원회의, 입주자대표단, 사업별 운영위원], 마을사랑방[풍물단, 극단, 음주이웃자조모임, 한글교실, 마을방송국], 주민공청회, 주민교육, 후원자 개발 및 관리, 자원봉사자 개발 및 관리, 결연후원, 홍보 및 출판
마루아라지역아동센터			결손가정과 빈곤지역 아동을 안전하게 보호하며, 다양한 복지활동과 교육활동을 통해 비행을 예방하고 지역사회의 다양한 자원연결을 통해 청소년의 전인적인 성장발달을 도모하고자 보호, 교육, 문화, 학습지도, 급식, 심성개발 등 통합적 서비스 제공
배 봉 어 린 이 집			영유아의 전인적인 성장과 발달을 지향하는 교육기관으로 건강한 신체와 정서발달, 언어력 및 지적능력 발달, 사회성 및 도덕성 발달을 도모하고 21세기를 이끌어갈 적극적인 아이들로 육성



## 대학언론사

### 1. 설립목적

대학언론사는 우리대학 구성원들의 지식과 교양 증진을 도모하고 구성원간의 의사소통 강화와 더불어 올바른 대학문화 창달에 이바지함을 설립목적으로 하고 있다.

### 2. 산하기관 및 사업

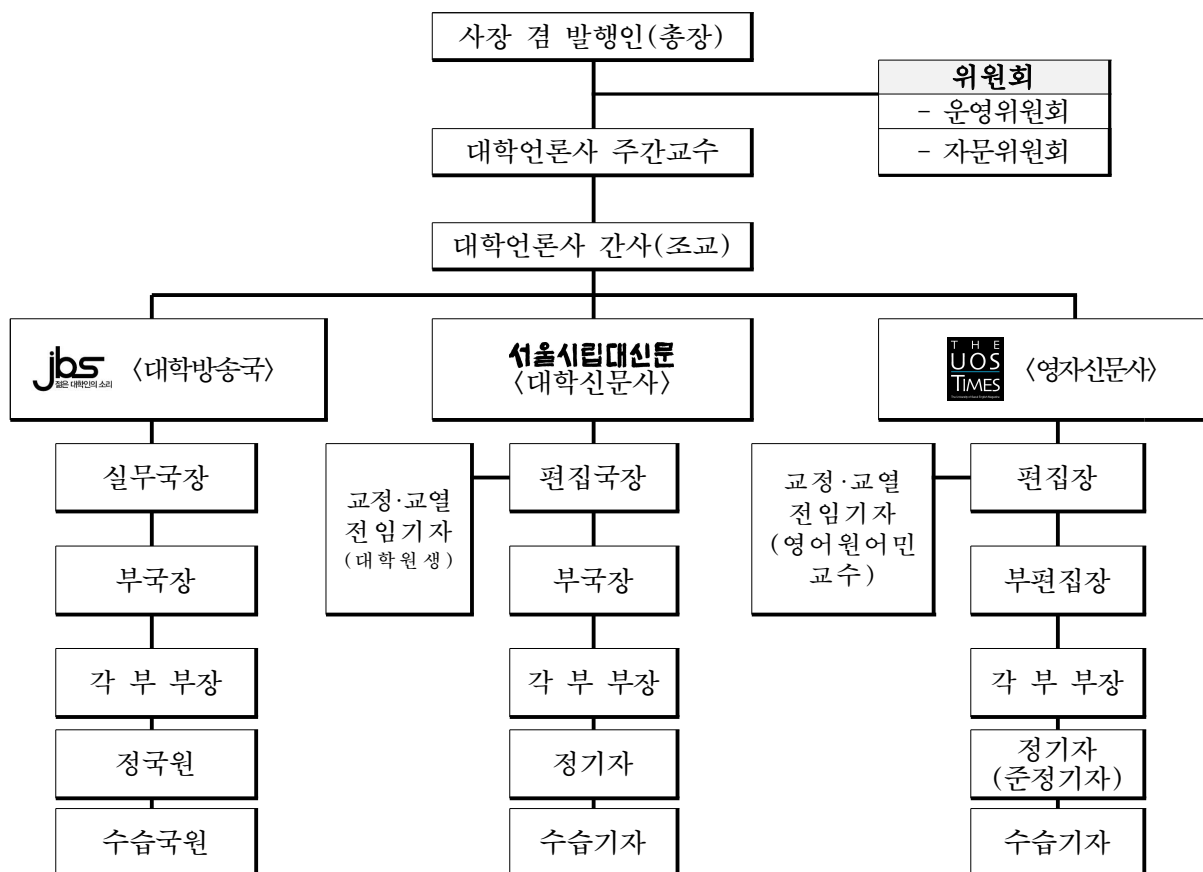
대학언론사는 1997년 9월 개별적으로 운영되던 교내 언론기구를 통합하여 출범한 우리대학 부속기관으로 산하에 대학신문사, 영자신문사, 대학방송국을 두고 있다. 현재 40여명의 학생기자과 방송국원들이 주축이 돼 대학신문 및 영문매거진 발행, 교내방송 송출 등 다양한 활동을 수행하고 있으며 각 산하기관의 주요 사업은 다음과 같다.

가. 대학신문사- <서울시립대신문>발행, 서울시립대문화상 개최, 세미나 및 학술 강연회 진행

나. 대학방송국- 교내 라디오방송 진행, PDP를 통한 학내 영상방송 실시, 방송제 개최

다. 영자신문사- 영문매거진 <The UOS Times>발행

### 3. 조직도





## I. 대학신문사

### 1. 사훈

정확(正確), 인화(人和), 봉사(奉仕)

### 2. 개관 및 현황

1964년 8월 13일 <市立農大學報>로 시작한 서울시립대신문은 학생기자들의 열정을 바탕으로 우리대학의 역사를 생생하게 담아내기 위해 노력하고 있다. 대학신문사는 <서울시립대신문> 발간을 통해 우리대학 내·외부의 정보를 올바르게 전달하는 언론의 기본적인 사명을 수행하고자 한다. 또한 다양한 읽을거리를 제공하여 우리대학 구성원들의 지식과 교양 증진을 도모하고 조직 내 의사소통을 원활히 하고자 한다.

### 3. 연혁

- 1964. 8. 13. 제호 <市立農大學報>로 창간
- 1971. 6. 25. 제호 <農大學報>로 변경(제50호)
- 1974. 3. 31. 제호 <產大新聞>으로 변경(제79호)
- 1976. 5. 31. 지령 100호 발행
- 1977. 7. 15. 제호 <서울產大新聞>으로 변경
- 1982. 3. 1. 제호 <서울市立大新聞>으로 변경
- 1982. 12. 6. 지령 200호 발행
- 1984. 8. 13. 제호 <서울시립대신문>으로 변경 및 본문을 국문 가로쓰기 변경(제222호부터)
- 1988. 3. 1. 부속기관으로 승격
- 1989. 8. 13. 창간 25주년 기념 축쇄영인본 발간(제1권)
- 1989. 10. 30. 지령 300호 발행
- 1989. 12. 31. 창간 25주년 기념 축쇄영인본 발간(제2권)
- 1995. 3. 6. 지령 400호 발행
- 2000. 1. 30. <서울시립대신문> 축쇄영인본 발간(제3권, 제4권)
- 2000. 5. 전농문화상을 서울시립대문화상으로 개명하여 행사 부활, 공모
- 2002. 9. 7. 지령 500호 발행
- 2004. 3. 총 8면 중 4면 칼라 발행
- 2005. 서울시립대문화상 제25회 진행 후 사업 중단, 좋은기사 콘테스트로 변경
- 2009. 11. 23. 지령 600호 발행
- 2009. 12. 창간 600호 기념 축쇄판 발간(제5권, 제6권)
- 2010. 3. 새로운 판형(베를리너판) 도입
- 2011. 5. 신축 미디어관으로 이전
- 2013. 12. 좋은기사 콘테스트 사업 중단 후 서울시립대문화상 재 진행(제26회)
- 2014. 8. 창간 50주년 기념 특집호 발행(4면 증면발행 제665호)



2014. 9. 12. 제27회 서울시립대신문 문화상 시상식 개최  
 2014. 11. 창간 50주년 기념 박물관 전시 개최 『서울 100년, 市大언론 50년』  
 2015. 8. 2015학년도부터 입시특집호(하계 특별호) 발행 중단  
 2015. 9. 4. 제28회 서울시립대신문 문화상 시상식 개최  
 2016. 9. 9. 제29회 서울시립대신문 문화상 시상식 개최  
 2017. 3. 2. 지령 700호 발행  
 2017. 9. 7. 제30회 서울시립대신문 문화상 시상식 개최

#### 4. 조직 및 구성

신문편집진은 주간교수, 간사, 전임기자, 학생기자 등으로 구성되며 학생기자는 매년 엄격한 심사과정과 수습기자 기간을 거쳐 선발하고 있다. 또한 본사 학생기자로 활동한 전·현직 기자 모임인 ‘서울시립대신문사 동문회’에는 사회 각계각층에서 활약하는 동문이 참여하여 선·후배간의 유대를 강화하고 있다.

대학신문사 내 부서는 다음과 같이 이루어져 있다.

- 보도부: 학내 행사 및 학내 주요사항 집중 조명
- 학술부: 학내·외 학술분야를 심층적이고 다양한 측면에서 분석
- 사회부: 사회적 이슈(issue)를 찾아 이를 취재·분석
- 문화부: 대학문화와 대중문화의 기능과 역할, 문제점 진단

#### 5. 사업

본사에서는 정기적인 신문발행 외에 전국 고교생을 대상으로 「서울시립대문화상」을 실시하고 있다(명칭 1979~1997년 「전농문화상」, 2000년부터 「서울시립대문화상」으로 변경). 또한 창간호부터 최근호까지 신문을 영구보존하고 우리대학의 산 역사로 남기기 위해 축쇄영인본을 제작해 왔으며 2009년도에는 서울시립대신문 제600호 발행을 기념하여 2000년부터 2009년까지 발행된 신문을 묶어 제5권, 제6권 축쇄판을 제작하였다. 최근에는 홈페이지(<http://press.uos.ac.kr>)를 통해 2000년도 이후 신문을 PDF로 볼 수 있도록 하였다. 이외에도 언론 관련 세미나 등을 진행하고 있다.

## II. 대학방송국

### 1. 국훈

- 가. 깐시각 - 대학인의 첨예한 비판 정신과 순수한 관점 표현  
 나. 앞선소리 - 대학 문화창달의 기수로서 주도적 방송 실시



다. 진실된 방송 - 인간 삶의 고갱이로서 진실을 알리는 방송

## 2. 설립취지

- 가. 방송을 통하여 지식과 교양을 증진하고 정서함양을 도모한다.
- 나. 대학언론의 창달자로서 바람직한 학풍조성의 활동을 목적으로 한다.
- 다. 대학문화의 선도적 입장에서 사명을 다한다.

## 3. 연혁

- 1959. 구 본관 지하실에서 개국, 호출부호 VOJ(Voice of Junnong)
- 1966. 학생회 지도부 방송국 인가
- 1966. 5. 동아방송(DBS) 제7회 대학방송 경연대회 “갈매기 성과 어느 사랑 얘기”로 연출상 수상
- 1969. 방송실로 승격되면서 호출부호 J.B.S(Jeonnong Broadcasting Station)로 변경
- 1970. 호출부호 CSBS로 개칭
- 1974. 서울산업대학 방송실로 승격
- 1975. 개국 15주년 기념 제1회 방송제 개최
- 1977. 5. 호출부호 J.B.S로 확정
- 1977. 9. 서울산업대학 방송국으로 승격
- 1980. 개국 20주년 제6회 방송제 개최
- 1982. 3. 서울시립대학 방송국으로 개칭
- 1982. 6. 제6회 MBC 대학방송작품 경연대회에서 종합구성 “몸짓 몸짓 몸짓만으로” 제작 연출부문 금상, 연기부문 최우수상
- 1982. 9. 제2회 MBC-FM 전국 아마추어 DJ 경연대회 “가요 속의 우리 얼굴” 은상 수상
- 1983. 11. 신축 대학회관으로 방송국 이전
- 1987. 3. 서울시립대학교 방송국으로 개칭
- 1990. 9. 개국 30주년 기념 제16회 방송제 개최
- 1991. 2. 신입생 환영 방송제 개최
- 1991. 방송출력증강 720W→2220W
- 1995. 12. 한국방송공사(KBS) 주최 95전국 대학 방송 프로그램 콘테스트에서 드라마 “도시에는 길이 없었다.” 우수작품상, 진행상 수상
- 2000. 5. 개국 40주년 기념 제26회 방송제 실시
- 2001. 10. 제1회 수도권고교 대상 방송작품 경연대회 실시
- 2002. 9. 유선방송 서비스를 인터넷 서비스로 전환, 유선 방송 중단
- 2004. 3. 영상 방송 송출 시작(학생회관 PDP를 통해 영상방송 실시), 우리대학 온라인 커뮤니티 ‘서울시립대광장’에서 방송 서비스
- 2011. 5. 신축 미디어관으로 방송국 이전
- 2012. 3. 홈페이지에서 지난방송보기 서비스 제공(<http://jbs.uos.ac.kr/>)
- 2016. 2. 2016학년도 신입생 환영영상 제작



2016. 2. 2015학년도 학위수여식 식전영상 제작  
 2016. 4. 100주년 기념사업 발족식 기념영상 제작  
 2017. 2. 2017학년도 신입생 환영영상 제작

#### 4. 현황 및 구성

1959년 개국한 대학방송국(J.B.S)은 발 빠르게 학내·외 소식을 전달하고 우리대학 구성원들의 교양을 충족시키기 위해 다양한 프로그램들을 기획·제작하고 있다. 교내에 설치된 스피커를 통해 아침, 점심, 저녁 매 30분씩 오디오 방송을 송출하고 있으며 주요행사는 영상으로 취재하여 교내 PDP 및 홈페이지를 통해 송출하고 있다. 방송제, 하계·동계 수련회 및 각종 자체 토론회 등의 행사를 주관함으로써 대학방송국의 위상을 높이고 언론인으로서 역량을 강화하기 위해 노력하고 있다.

대학방송국 내 부서는 다음과 같이 이루어져 있다.

- 제작부: 교양 및 오락프로그램의 제작과 기획 및 편성, 진행 업무 담당
- 보도부: 학내 사건 보도와 더불어 학외 현상 심층보도
- 아나운서부: 프로그램의 실제적이고 최종적인 전달자로서 방송의 얼굴
- 기술부: 방송의 하드웨어인 각종 기자재 사용 및 관리
- 영상부: 영상방송 제작 총책임

### Ⅲ. 영자신문사

#### 1. 사훈

社內에는 사랑이, 新聞에는 眞實이

#### 2. 설립 취지

본사는 우리대학 및 사회전반에 대한 다양한 정보를 영문으로 제공하여 우리대학 구성원의 글로벌 역량을 강화하고, 증가하고 있는 해외 교환학생 및 세계 각지의 교류대학에 우리학교 소식을 효과적으로 전달함으로써 우리대학 글로벌 홍보 활동에 기여하고자 한다.

#### 3. 연혁

1984. 4. 영어영문학과 내 모임으로 결성  
 1984. 11. <The Jeonnong Post> 1호 창간  
 1986. 4. 제호 <The SCU Press>로 변경, 영어영문학과 학과 내 모임으로부터 독립  
 1987. 종합대 승격과 함께 계간 정기 발행



1989.	연 6회 발행(타블로이드판 8면 4회, 4면 2회)
1990.	학교부속기관 '서울시립대학교 영자신문사'로 등록
1995. 11.	제50호 발행
1996. 1.	제51호 발행을 끝으로 타블로이드 판 마감
1996. 5.	제52호 발행부터 매거진판 시작(A4매거진판 24면 연 4회 발행)
1997. 10.	제호 <The Seoul Times>로 변경(제58호부터)
2000. 9.	제호 <The UOS Times>로 변경
2001. 10.	정보사냥대회 사업 시행
2001. 10.	수도권 고교에 영자매거진 발송 실시
2006. 3.	제호 <News@UOS>로 변경
2009. 3.	제호 <News@UOS>를 <The UOS Times>로 재변경
2009. 10.	<The UOS Times> 제100호 발행
2010. 3.	제102호부터 연 6회로 증간 발행(기존 4회)
2011. 5.	신축 미디어관으로 이전
2010. 3.	제121호부터 32면으로 증면 발행(기존 28면)
2014. 4.	창간 30주년
2016. 3.	제138호부터 40면으로 증면 및 연간 발행횟수 4회로 축소 발행(기존 32면, 연 6회)

#### 4. 현황 및 사업

영자신문사 The UOS Times는 대학언론의 아카데미즘과 저널리즘의 조화를 추구함은 물론, 그 전달 매체로써 국제 공용어인 영어를 선택하고 있다는 점에서 영어 매체의 확산과 시대적 흐름을 같이 하고 있다. 수습기자는 연 2회 필기와 면접시험을 거쳐 선발하고, 기자의 임기는 수습기자 및 준정기자 1년, 정기자 6개월, 국부장단(편집장, 부장 등) 1년으로 정해져 있다. 내부 교육체계는 정기자 이상은 토론회, 실무학습(영어, 편집)을 하고 있으며 수습기자는 독해, 영작, 독서토론회 등의 과정을 진행하고 있다. 본사는 학내 유일의 영어 매체로서 매거진의 양적 확대와 질적 향상을 위해 노력하고 있으며 언론으로서의 사명을 다하기 위해 노력하고 있다. 2006년부터는 대학홍보 차원에서 매거진을 해외교류대학에 발송하고 있다.



## 체육관

### 1. 목적

시민과 함께 발전하는 선진 대학으로 교내구성원과 지역사회의 체육 활동을 중심으로 문화·체육 활동 등 다목적 복합체육시설로 활용하고, 교내구성원 및 시민체위 향상을 위한 스포츠 프로그램 보급 및 문화·체육 활동 추진함은 물론 건전 여가선용을 통한 지역사회 건강의 요람, 아름다운 만남과 친교의 장으로 육성하여 이용자 만족을 위한 최고의 서비스정신 함양 및 체육 복지 실현에 목적을 둔다.

### 2. 사업

- 가. 체력증진 및 건강에 관련한 정보와 시스템 제공
- 나. 다양한 스포츠 활동지도 및 외부 행사 지원
- 다. 교직원, 재학생을 대상으로 한 체성분 분석 및 운동 처방
- 라. 학생, 교직원 및 서울시민을 위한 생활체육 프로그램 지원 및 운동 프로그램 개발
- 마. 기타 체육활동 지원 및 협조

### 3. 조직

체육관장, 조교 및 직원으로 구성되어 있으며 그 외 체육시설운영위원회를 두어서 서울시립대학교 체육시설 기본운영방침과 중요사항 등 제반업무를 심의하여 운영한다.

### 4. 시설현황

- 가. 웰니스센터 - 실내테니스 코트(3면), 피트니스룸, 스쿼시룸, 다목적실, 관리실, 남녀샤워실, 화장실
- 나. 실외테니스장 - 인조잔디 코트(3면), 관리실, 남녀샤워실, 화장실
- 다. 운동장 - 인조잔디축구장, 육상트랙, 농구코트(2면), 족구장
- 라. 체육관 - 현재 100주년 기념 시민 문학관 공사로 따른 철거(2018년 8월 개관 예정)

### 5. 시설이용현황

- 가. 웰니스센터(별도 이용료 부과)
  - 실내테니스장&스쿼시룸: 교내구성원(교수, 직원, 학생), 일반인 이용
  - 전공 및 교양체육 강의, 중앙 동아리, 스포츠과학과 실습 및 동호회 이용
  - 피트니스룸: 교내구성원만 이용가능
- 나. 실외테니스장(교내구성원만 이용가능)
  - 전공 및 교양체육 강의, 중앙 동아리 및 테니스 동호회 이용
- 다. 운동장
  - 교내구성원 이용(무료), 일반인 이용(별도 이용료 부과)





## 생활관

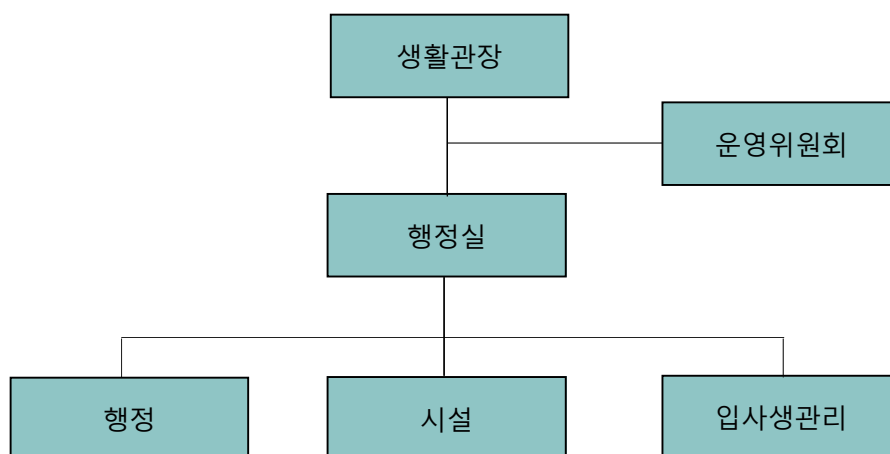
### 1. 설립목적

국제학사 및 생활관은 첫째, 민주주의 질서 및 연대의식과 리더십을 배양, 공동체 생활 훈련의 장으로 다양한 선·후배가 만나는 화합의 장을 만들며, 둘째 학술 교류 프로그램의 활성화와 국제적인 대학으로서 해외 우수대학들과의 학술 및 학생 교류를 위함과 셋째, 통학시간을 단축하고 학생들의 면학을 위한 편의와 더불어 규율과 질서 있는 공동생활을 통해 인격을 도야할 수 있는 교육의 장을 마련하고자 하는 것을 목적으로 하고 있음.

### 2. 연혁

- 2002. 02. 기숙사건립 청원채택(서울시의회 본회의)
- 2002. 10. 서울시 투자심사 통과
- 2003. 10. 생활관 공사 착공
- 2006. 06. 생활관 준공
- 2006. 09. 생활관 개관
- 2007. 08. 국제학사 건립계획 수립
- 2008. 09. 국제학사 공사 착공
- 2011. 02. 국제학사 준공
- 2011. 03. 국제학사 개관

### 3. 조직





#### 4. 시설현황

가. 국제학사(지하 1층, 지상 5층, 연면적 6,000m<sup>2</sup>)

- 수용인원 : 228명
- 숙소형태 : 2인 2실 1하우스, 3인 3실 1하우스, 5인 5실 1하우스 개별욕실

나. 생활관(지하 2층, 지상 7층, 연면적 9,254m<sup>2</sup>)

- 수용인원 : 586명
- 숙소형태 : 2인 1실 공동욕실(층별 3개소)

다. 부대시설

- 라운지(휴게실), 세미나실, 체력단련실, 세탁실(남,여), 야외휴게실, 편의점, 식당, 취사실

#### 5. 입주안내

가. 대 상 : 본교에서 수학하는 학생과 대학원연구생 및 박사 후 연수생

나. 신청절차 : 국제학사-생활관 입사를 희망하는 학생은 신청기간 내에 생활관 홈페이지에서 온라인 접수, 온라인 접수자 중 서류심사대상자를 선발하고, 서류를 제출받아 확인하여, 최종 합격됨. 국제학사와 생활관은 통합선발하며 희망에 따라 수시로 상호이동이 가능하지만, 국제학사 희망자가 수용인원보다 많을 경우 특별사유가 인정되거나 대학원생인 경우를 우선 배정

다. 선발방법 : 공개추첨 (단, 재학생은 직전학기 3.5이상으로 제한)

라. 관 리 비 : 식대는 포함되어 있지 않음

구분	관리비(학기)	예치금(년)	방학기간
국제학사 (2인2실1하우스, 3인3실1하우스, 5인5실1하우스)	800,000원	100,000원	별도신청
생활관(2인1실)	560,000원	100,000원	별도신청

마. 식 사 : 구내식당에서 자율매식 (의무식 없음, 연중무휴 08:00 ~ 20:00운영)

#### 6. 부대시설 이용안내

구분	라운지	세미나실	체력단련실	세탁실	취사실
시설현황	개인용컴퓨터 6대 프린터 1대	스터디룸 3실 대기실 1실	런닝머신6대 외 11종	남,여 각1실 세탁기 13대 건조기 5대	인덕션 6대 전기렌지 3대
무선인터넷	○	○	○	○	○
동시 사용인원	30명	34명	20명	24명	40명
이용시간	06:00~01:00	06:00~01:00	06:00~01:00	06:00~01:00	06:00~01:00

#### 7. 기타 국제학사-생활관 관련문의 : 생활관 행정실(6490-5186~7)



## 출판부

### 1. 설립목적

출판부는 학술도서 및 교양도서, 전공교재 및 교양교재 집필을 위한 연구와 저술활동을 적극적으로 지원하여 대학교육의 내실을 다지고, 우수한 도서 개발 및 보급을 통하여 우리나라의 학술, 출판문화 발전에 기여하며, 대학이 사회에 대하여 가지는 배움과 나눔의 역할에 충실하기 위하여 1993년 06월 17일에 설립되었다.

### 2. 연혁

- 1993. 06. 17. : 서울시립대학교 출판부 설치
- 2001. 03. 05. : 출판사 신고(신고번호 제2001-000012호)

### 3. 조직

출판부 대표는 총장으로, 출판부장 및 전담 직원으로 구성되어 있으며, 출판위원회를 두어 출판부 규정의 개정 및 예·결산, 도서 선정 및 기타 도서 출판과 보급 등의 사항을 심의하고 운영한다.

### 4. 주요업무

- 교재간행
- 대학과 연구소의 논문집 발간
- 대학의 학술연구 문헌 및 간행물 출판
- 도서의 보급